

STYLO PRÉREMPLI TERROSA®

DESTINÉ À L'ADMINISTRATION D'UNE DOSE
FIXE QUOTIDIENNE DE 80 MICROLITRES
DE TERROSA® EN SOLUTION INJECTABLE
POUR LE TRAITEMENT DE L'OSTÉOPOROSE.

QUE FAIRE SI ... ?

ANNEXE AU GUIDE D'UTILISATION*

Des questions, des réponses complémentaires sur le stylo



* TERROSA® 20 µg/80 µL, solution injectable en stylo prérempli :
Guide destiné au patient et à l'aidant, développé par le Laboratoire Arrow.

SANTÉ
OSSEUSE



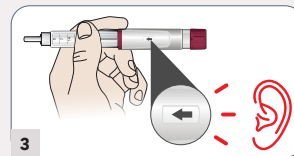
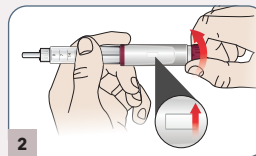
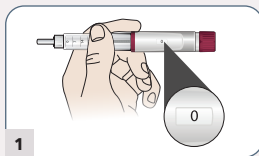
Si vous avez des questions concernant l'utilisation du stylo prérempli Terrosa®, suivez les instructions ci-dessous :



CE DOCUMENT NE REMPLACE PAS LA NOTICE DU MÉDICAMENT. SUIVEZ TOUJOURS LES INSTRUCTIONS FOURNIES DANS LA NOTICE ET SON MANUEL D'UTILISATION, LORS DE L'UTILISATION DU STYLO PRÉREMPLI TERROSA®.

QUE FAIRE SI LE BOUTON DOSEUR REVIENT TOUT SEUL SUR « 0 » ?

Veillez à **tourner le bouton à fond**, jusqu'à **sentir un CRAN** qui verrouille la position d'injection et **entendre un léger CLIC**.



QUE FAIRE SI JE N'ARRIVE PAS À TOURNER LE BOUTON DOSEUR ?

Veillez à **tourner le bouton en tirant vers l'extérieur (NE PAS APPUYER)** : le bouton se rallonge et la flèche apparaît dans la fenêtre d'affichage.



Position de départ

Position « Prêt à l'emploi »

QUE FAIRE SI LE BOUTON DOSEUR NE TOURNE PAS JUSQU'À L'AFFICHAGE « ← » ?

Veillez à **vérifier le nombre de doses restantes**. Si la fenêtre d'affichage avec la flèche n'est plus accessible, **c'est qu'il n'est plus possible de réaliser d'injections avec le stylo** prérempli Terrosa® : les 28 doses ont été injectées et la quantité de médicament restante dans le stylo est inférieure à 80 microlitres. **Utilisez un nouveau stylo.**



QUE FAIRE SI JE N'ARRIVE PAS À APPUYER SUR LE BOUTON ?

A la 1^{re} utilisation, comme en cours de traitement, **le bouton peut être dur à actionner** (difficulté à enfoncer le bouton pour l'injection) : n'hésitez pas à appuyer plus fort.

QUE FAIRE SI L'AFFICHAGE N'EST PAS SUR « 0 » AVANT OU APRÈS L'INJECTION ?

2 cas possibles :

- **Vous avez oublié de mettre une aiguille** : l'installation d'une aiguille est **indispensable AVANT** de procéder à l'injection.
- La dose n'a pas été complètement injectée (aiguille présente) : assurez-vous **d'appuyer sur le bouton jusqu'à la butée** lors de l'injection ; la fenêtre d'affichage doit revenir à « 0 ».

Dans les 2 cas, la procédure pour débloquer votre stylo est la suivante :

1. Installez une aiguille (si oublié)
2. Placez le stylo au-dessus de l'évier ou d'un coton,
3. Appuyez sur le bouton jusqu'à apparition du « 0 » dans la fenêtre d'affichage.

Vous pouvez également réaliser une injection-test au-dessus de l'évier ou d'un coton si vous souhaitez vous assurer que le stylo est opérationnel.



**Si un doute persiste quant au bon fonctionnement de votre stylo prérempli Terrosa[®],
merci de contacter notre service d'information médicale (coordonnées au dos de cette page).
Pour tout transport, pensez à maintenir les conditions de conservation pour ne pas rompre la chaîne du froid.**

RETROUVEZ D'AUTRES INFORMATIONS SUR L'OSTÉOPOROSE ET SUR TERROSA®

Guide d'utilisation



Un **guide PAS À PAS** de la préparation à l'injection de TERROSA® avec les différentes étapes détaillées de manière claire et illustrée.

Vidéo d'utilisation



Une **VIDÉO explicative** est disponible sur : <https://terosapatient.com/prefilled-pen>, ou en scannant ce QR code.

Brochures sur l'ostéoporose



Des **brochures POUR ALLER PLUS LOIN**, pour mieux comprendre la maladie et sa prise en charge, pour la prévenir, et pour savoir comment agir.

Ces outils d'accompagnement sont DISPONIBLES SUR DEMANDE auprès de votre rhumatologue ou par courriel à : sante-osseuse@laboratoire-arrow.com

Si vous avez des questions concernant l'utilisation de votre stylo prérempli, contactez votre **médecin** ou votre **pharmacien**. Veillez à maintenir les conditions de conservation de votre stylo Terrosa® pour ne pas rompre la chaîne du froid.

Vous pouvez également contacter notre **service d'information médicale** à tout moment.

- Par téléphone : 04 72 71 63 97
- Par e-mail : Service information médicale : infomed@laboratoire-arrow.com